



Sjukstatistik 2021-2025

Hylte kommun



Redogörelse för begrepp och definitioner

Total sjukfrånvaro

Total sjukfrånvarotid **dividerat med** Sammanlagd ordinarie arbetstid, dvs *faktisk arbetad tid*.

Långtidssjukfrånvaro

Summa tid med långtidssjukfrånvaro (60 dagar eller mer) **dividerat med** Total sjukfrånvarotid.

Korttidssjukfrånvaro

Summa tid av differensen mellan långtidssjukfrånvaro och total sjukfrånvaro.

(Total sjukfrånvaro – Långtidssjukfrånvaro = Korttidssjukfrånvaro)

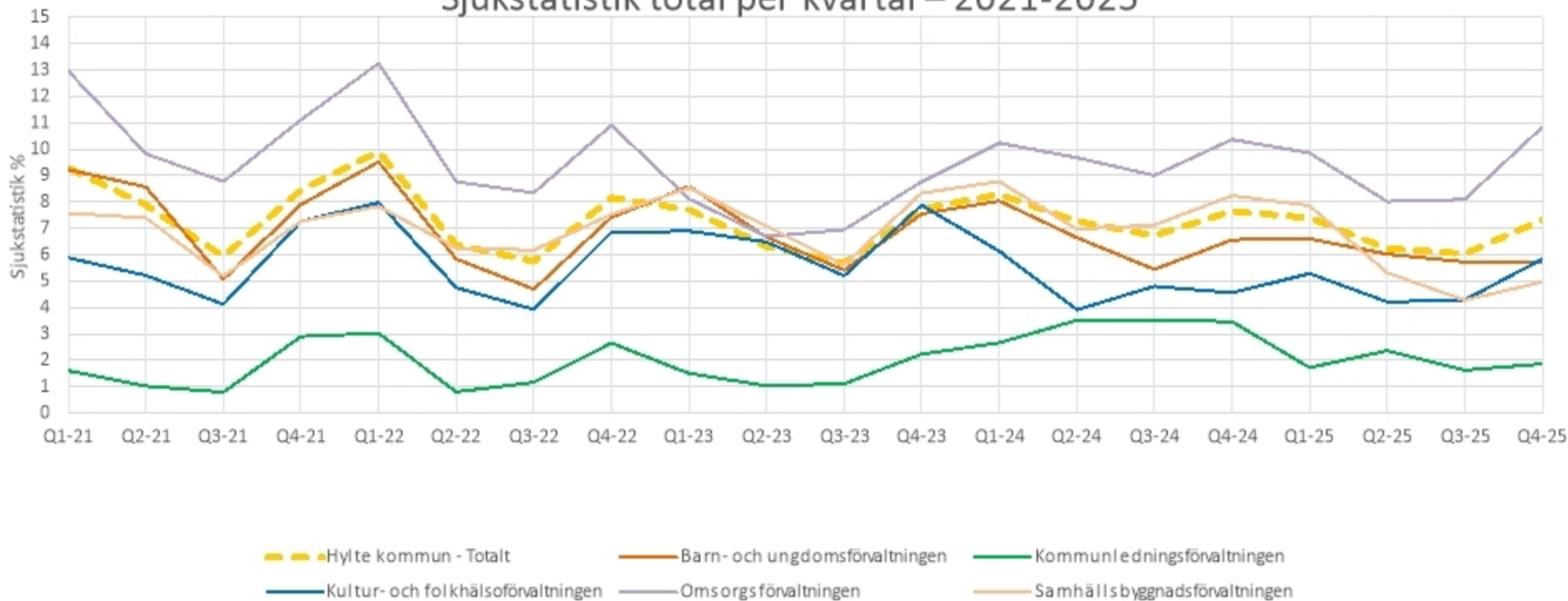
Trendlinje

Visar riktningen för en dataserie över tid för möjlighet att göra prognoser om framtida utveckling.

Frisknärvaro

Differensen mellan ordinarie arbetad tid och sjukfrånvarotid, dvs. faktisk närvaro på jobbet.

Sjukstatistik total per kvartal – 2021-2025



Trender

Kommunens sjukfrånvaro-nivåer präglas till stora delar av våra största förvaltningar, Omsorgsförvaltningen och Barn- och ungdomsförvaltningen. Något som återspeglas tydligt i grafen ovan. Tillsammans stod de för 71% av kommunens månadsavlönade vid bokslutet 2025.

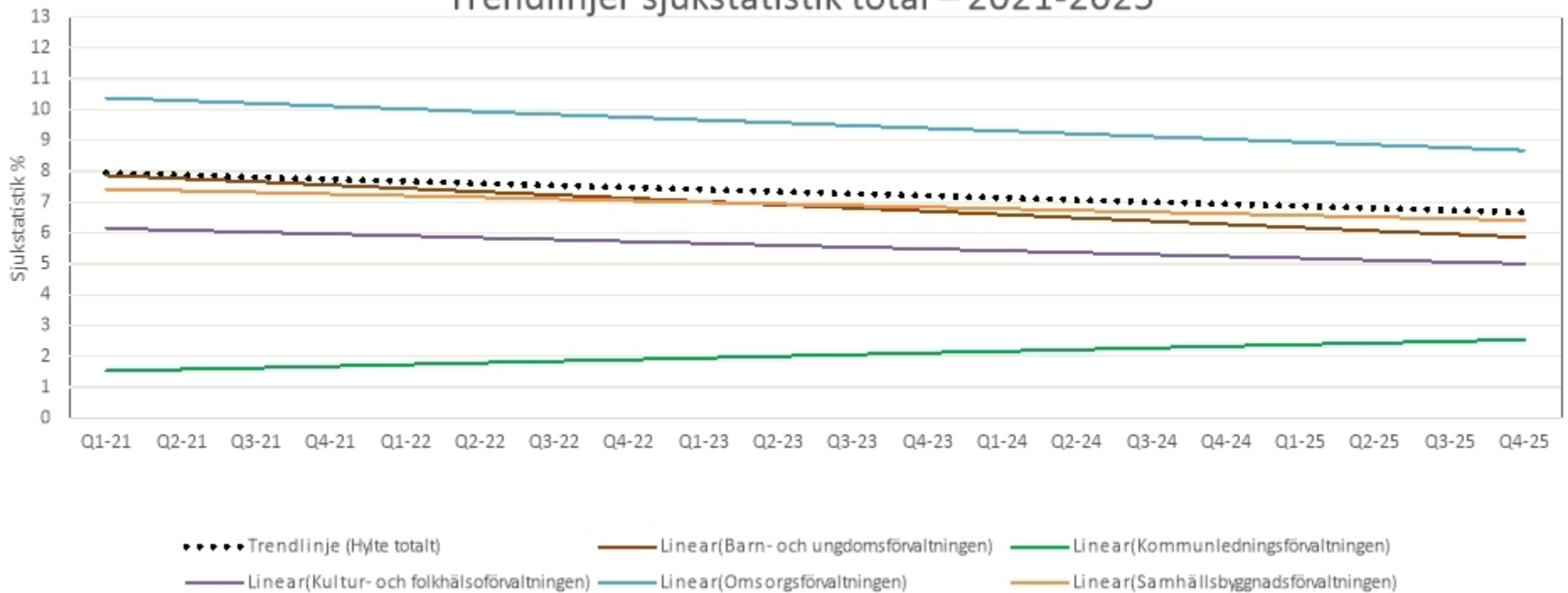
Kommunens sjukstatistik för Q4 i respektive mättnings år visar på en ökad sjukfrånvaro för året, en trend som vi ser återfinns även under 2025. Som följd av en ökad sjukfrånvaro under Q4 tenderar även Q1, för kommande år, att börja året på höga sjukfrånvaro-nivåer.

Avvikelser

Kommunens sjukstatistik för Q3 i respektive mättnings år är årets lägsta sjukfrånvaro-period.

Kommunen har under Q1, Q2 och Q4 under 2025 de lägsta sjukfrånvaro-nivåerna i jämförelse med samma kvartal under 2021-2024.

Trendlinjer sjukstatistik total – 2021-2025

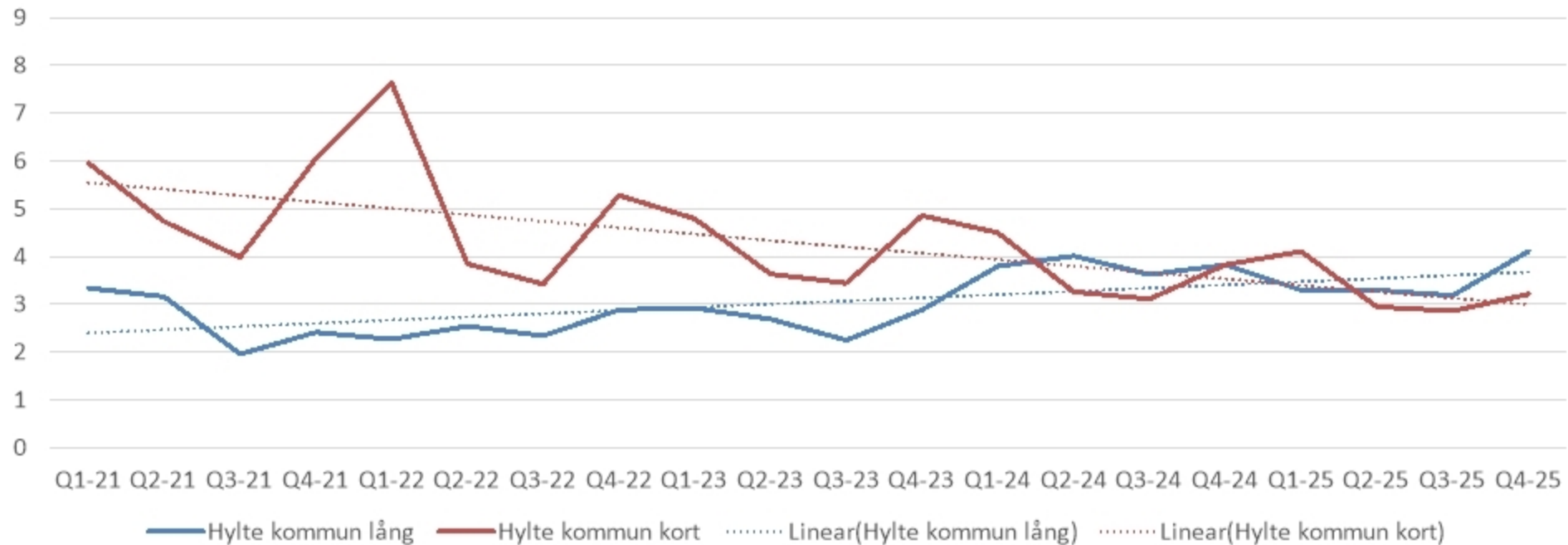


Trendlinjer

Kommunen har en fallande trendlinje för sjukfrånvaron, från Q1-21 börjar linjen på 8% och återfinns på strax under 7 för Q4-25. Kommunledningsförvaltningen är avvikande från trenden.

Hylte kommun lång och korttidsfrånvaro med trendlinje

2021-2025



Graf

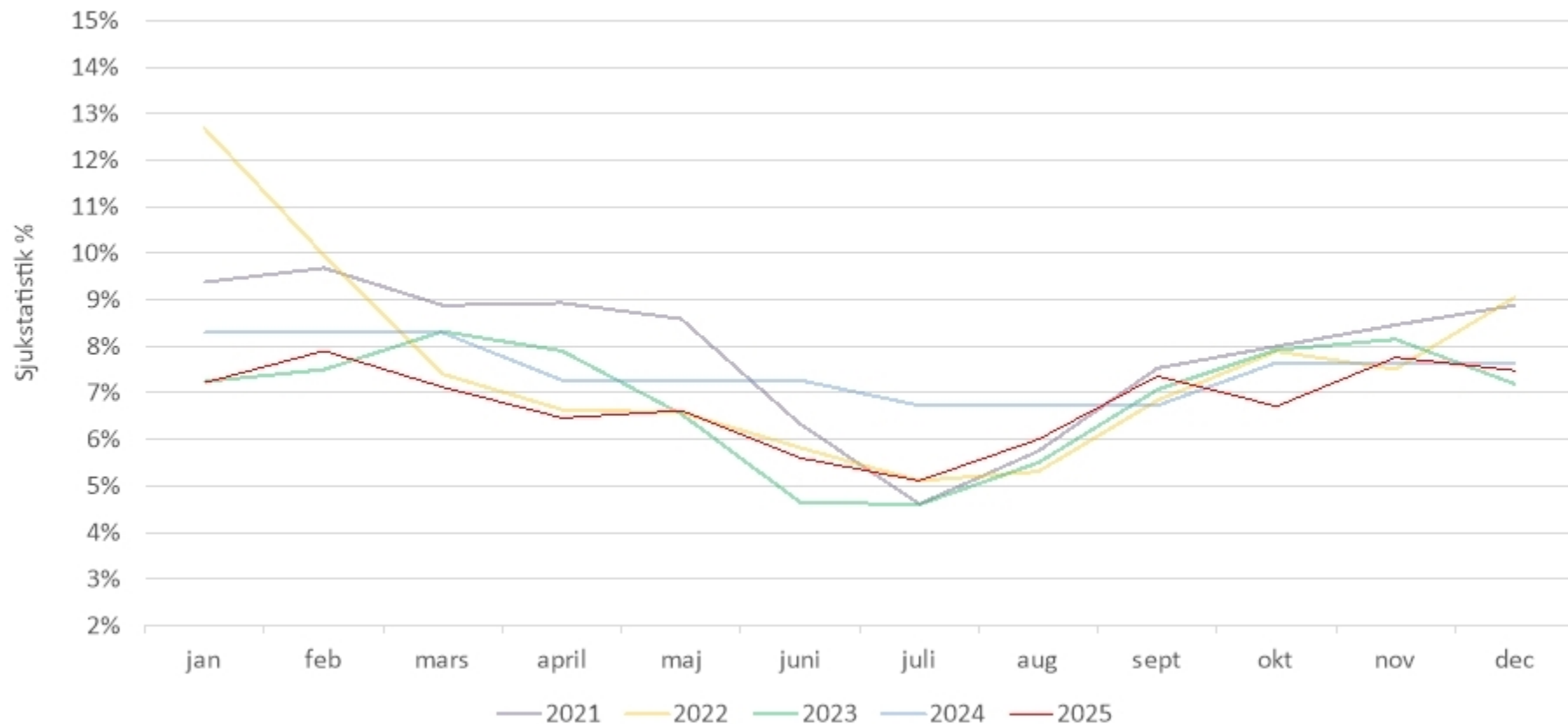
Korttidssjukfrånvaron har under 2025, specifikt Q2-Q3, varit nere och på kommunens lägsta nivåer under mätperioden 2021-2025.

Motsatsen kan vi för långtidssjukfrånvaron se att nivåerna är uppe vid kommunens högsta nivåer under mätperioden 2021-2025.

Trend

Trendlinjerna visar på att långtidssjukfrånvaron långsamt ökar samtidigt som korttidssjukfrånvaron sjunker.

Jämförelse för sjukfrånvaro månad/månadper år för Hylte kommun



Sjukstatistik jämförelse 2024/2025 helår

Helår	2024 total	2025 total	Förändring
Total	7,45	6,78	-0,67(8,9%)
BUF	6,57	6,04	-0,53(8,1%)
KLF	3,30	1,76	-1,54(46,6%)
KFF	4,84	4,93	+0,09(1,9%)
OF	9,78	9,28	-0,50(5,1%)
SBF	7,75	5,62	-2,13(27,4%)

Helår	2024 lång	2025 lång	Förändring
Total	3,78	3,43	-0,35(9,3%)
BUF	3,47	2,88	-0,59(17%)
KLF	2,03	0,30	-1,73(85,2%)
KFF	2,30	2,33	+0,03(1,3%)
OF	4,98	5,00	+0,02(0,4%)
SBF	5,22	2,91	-2,13(40,8%)

Helår	2024 kort	2025 kort	Förändring
Total	3,69	3,35	-0,34(9,2%)
BUF	3,10	3,16	+0,06(1,9%)
KLF	1,27	1,46	+0,19(15%)
KFF	2,54	2,60	+0,06(2,4%)
OF	4,80	4,28	-0,52(10,8%)
SBF	2,53	2,71	+0,18(7,1%)